



# CORTESÍA ATENUADORA EN INFORMES DE ARBITRAJE DEL PROCESO DE EVALUACIÓN POR PARES

Nicole Suid Gatica

En el marco de Proyecto Fondecyt N°1130290: La interacción socio-discursiva en la construcción colectiva del conocimiento científico: la dinámica interna del proceso de evaluación por pares.

# ESTRUCTURA DE LA PRESENTACIÓN

- PANORAMA DEL MARCO TEÓRICO
- METODOLOGÍA
- PROCEDIMIENTOS DE ANÁLISIS
- PRINCIPALES CONCLUSIONES
- PROYECCIONES
- LIMITACIONES Y DESAFÍOS METODOLÓGICOS

¿Cuán corteses son los evaluadores y cómo esto se relaciona con sus características como académicos e investigadores?

# MARCO TEÓRICO

## I. COMUNICACIÓN CIENTÍFICA

Swales, 1990; Booth, 1993; Katz y Martin, 1979; Kreimer, 1998; Valderrama, 2001; Piña-Stranger y otros, 2013; Arias 2002

## 2. ARTÍCULO CIENTÍFICO

Swales, 1990; Moyano, 2001; Morales y Casany, 2008; Villagrán & Harris, 2009; Sabaj, 2009.

## 3. PROCESO DE EVALUACIÓN POR PARES

Ziman, 1968; Zuckerman y Merton, 1971; Meadows, 1974; Laband & Piette, 1994; Smith & Laband, 1995, Campanario, 2002, Kaplan, 2005; Mulligan 2009, 2011, 2012; Astudillo, Squadrito, Varas, González & Sabaj, 2015.

## 4. INFORME DE ARBITRAJE

Swales, 1996, Kourilova, 1996; H. Gosden, 2001; Callaham, Knopp & Gallagher, 2002; Bolívar, 2008; Fortanet, 2008; Bornman, Weymuth & Daniel, 2010.

## 5. CORTESÍA ATENUADORA

Briz, 2005; Albelda, 2005; Puga, 1997, 2013, 2014; Bravo, 1993, 1996, 2005.

# METODOLOGÍA

# OBJETIVO GENERAL

Determinar la relación de indicadores cuantitativos de los evaluadores con la presencia de marcas textuales de cortesía atenuadora en sus informes de arbitraje.

# OBJETIVOS ESPECÍFICOS

- El grado académico de los evaluadores
- La productividad de los evaluadores
- Las citas recibidas de los evaluadores en tanto autores

la cantidad, el tipo y el objeto evaluado

# OBJETO EVALUADO

Forma:

“Creo que es preferible modificar la organización del artículo”

Contenido:

“Es necesario profundizar en los aspectos históricos”



CORTESÍA  
ATENUADORA

DATOS  
CIENTOMÉTRICOS



# PARTICIPANTES



- 32 EVALUADORES (10 HOMBRES Y 22 MUJERES )
- 3 LICENCIADOS
- 9 MAGÍSTER
- 20 DOCTORES
- PROTOCOLO DE CONFIDENCIALIDAD

# ORGANIZACIÓN DE INDICADORES CIENTOMÉTRICOS



AÑOS DE  
EXPERIENCIA  
DESDE LA  
PRIMERA  
PUBLICACIÓN

NÚMERO DE  
PUBLICACIONES

NÚMERO DE  
CITAS RECIBIDAS

# CORPUS Y RECOLECCIÓN DE DATOS



- 44 INFORMES DE ARBITRAJE
- 22 PROCESOS DE EVALUACIÓN POR PARES (2007-2012)
- REVISTA CHILENA DE LINGÜÍSTICA *ONOMÁZEIN*
- 376 MARCAS TEXTUALES DE CORTESÍA ATENUADORA

# CATEGORÍAS DE ANÁLISIS



- MODELO DE ATENUACIÓN PROPUESTO POR J. PUGA (1997; 2013)
- 14 TIPOS DE CORTESÍA ATENUADORA

# PROCEDIMIENTOS DE ANÁLISIS

1. ETIQUETADO

2. MARCAS TEXTUALES  
SEGÚN SIMILITUD

3. MARCAS TEXTUALES  
SEGÚN ANÁLISIS DE  
CONGLOMERADOS  
JERÁRQUICO

4. ANÁLISIS DE RELACIONES

# I. ETIQUETADO



# 14 TIPOS DE CORTESÍA ATENUADORA

1. construcciones impersonales (hablante-hablante)

2. expresión de duda

3. preguntas retóricas.

4. solicitudes

5. actos de habla expresivos

6. reducción de certeza

7. verbos performativos

8. exclusión del interlocutor

9. construcciones impersonales (indeterminación/omisión)

10. eufemismo

11. uso de modo condicional

12. uso de lítote

13. preguntas encabezadas por no

14. expresiones de negación



## 2. MARCAS TEXTUALES SEGÚN SIMILITUD

# 6 GRUPOS DE CORTESÍA ATENUADORA



1. ATENUACIÓN  
MEDIANTE  
CONSTRUCCIONES  
IMPERSONALES

2. ATENUACIÓN  
POR  
DEFERENCIA

3. ATENUACIÓN  
POR REDUCCIÓN

4. ATENUACIÓN POR  
EXCLUSIÓN,  
INDETERMINACIÓN Y  
OMISIÓN

5. ATENUACIÓN  
POR  
SUSTITUCIÓN

6. NEGACIÓN Y  
ATENUACIÓN

# GRUPO I: ATENUACIÓN MEDIANTE CONSTRUCCIONES IMPERSONALES

Relación hablante-  
hablante

“En este caso específico **llama la atención** que Kellog Hunt,  
por ejemplo, no sea citado directamente”

# GRUPO 2: ATENUACIÓN POR DEFERENCIA

Atenuación por deferencia mediante atenuación dubitativa (expresión de duda)

“**Tal vez** lo mejor sería que lo revisara un especialista”

Atenuación por deferencia mediante preguntas retóricas

“**será posible** incluir como un “anexo” las 220 expresiones que constituyen el corpus? o al menos una parte de estos datos?”

Atenuación por deferencia mediante actos de habla directivos (solicitudes)

“A modo de síntesis, **sugiero incluir** una tabla donde se puede confrontar las estrategias empleadas por los sujetos en una y en otra evaluación (...)”

Atenuación por deferencia mediante actos de habla expresivos

“**Lamento** emitir un informe desfavorable sobre el trabajo referido arriba (...)”

# GRUPO 3: ATENUACIÓN POR REDUCCIÓN

Atenuación por reducción mediante expresiones de reducción de certeza

“y, conjuntamente con ello, de los constreñimientos más generales que afectan a una familia: “dar inicio, dar fin, dar comienzo, dar término, dar partida...”, de la que “dar comienzo” parece ser, o haber sido, al menos...”

Atenuación por reducción de certeza mediante uso de verbos performativos

“**Tengo la impresión** de que para la exposición hecha sobran algunos ejemplos”

# GRUPO 4: ATENUACIÓN POR EXCLUSIÓN, INDETERMINACIÓN Y OMISIÓN

Atenuación de la opinión del hablante por  
exclusión de la del interlocutor

“Hay algunos párrafos poco informativos y,  
**según mi criterio**, más propios de trabajos  
monográficos que de papers de revista (...)”

Atenuación por indeterminación y por  
omisión mediante construcciones  
impersonales

“Se observa una profusión de diacríticos en  
casos en que **tal vez se podría** prescindir de  
algunos”

# GRUPO 5: ATENUACIÓN POR SUSTITUCIÓN

Atenuación por sustitución mediante eufemismo

“Se hace un uso excesivo y en ocasiones inapropiado de la coma, y hay frases confusas o **poco elegantes**, como (...)”

Atenuación por sustitución mediante el uso de modo condicional

“**Modificaría** la presentación de la sección introductoria para hacer que el texto sea más estándar como texto académico para publicar en una revista”

# GRUPO 6: NEGACIÓN Y ATENUACIÓN

Atenuación por negación mediante uso de lítote

“Estimo que se trata de un **problema nada menor**”

Atenuación por negación mediante preguntas encabezadas por *no*

“**¿No** sería suficiente cambiar uno de ellos simplemente por ‘dental’?. Siempre es posible agregar notas explicativas”

Atenuación por negación: Reducción de certeza mediante uso de negación

“Esto porque en algunos casos **no queda tan claro** si el uso que se hace de ellos es el compartido generalmente”

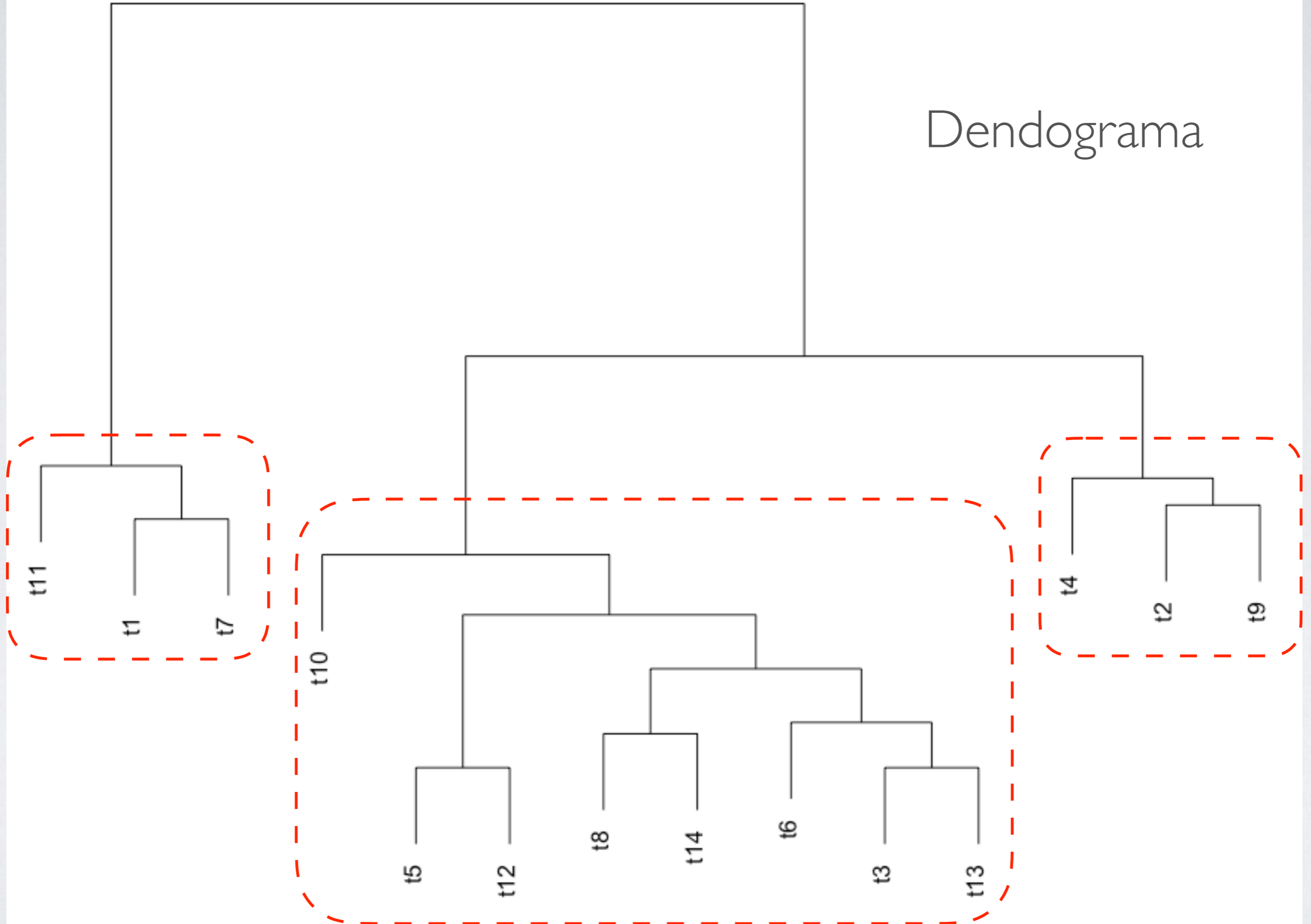


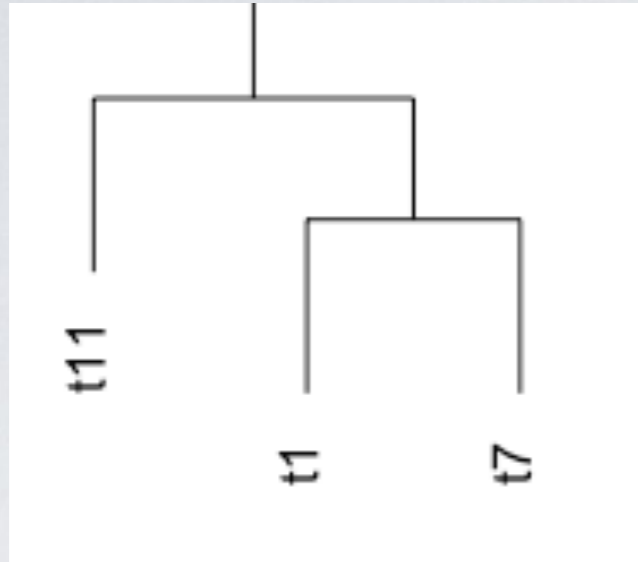
### 3. MARCAS TEXTUALES SEGÚN ANÁLISIS DE CONGLOMERADOS JERÁRQUICO

# ANÁLISIS DE CONGLOMERADOS JERÁRQUICO

- Procedimiento de análisis de datos
- Software: R
- Objetivo del análisis
- Establecimiento de 3 grupos naturales
- 3 Índices de atenuación

# Dendrograma





# ÍNDICE I: ATENUACIÓN BÁSICA SIN SOLICITUD

I. Relación hablante–hablante.  
Mediante construcciones  
impersonales

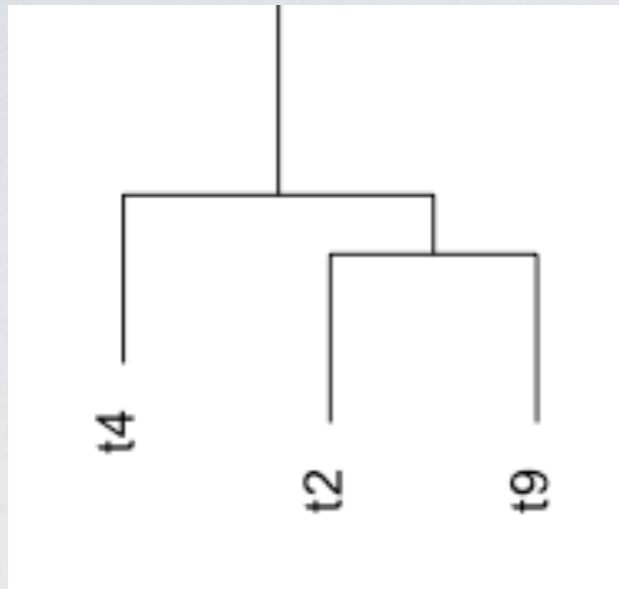
*conviene, es interesante, puede decirse*

7. Por reducción de certeza  
mediante uso de verbos  
performativos

*estimo, considero, creo que, tengo la impresión*

II. Por sustitución mediante  
el uso de modo condicional

*analizaría, destacaría, dividiría, convendría, modificaría, quitaría*



## ÍNDICE 2: ATENUACIÓN BÁSICA CON SOLICITUD

2. Por deferencia mediante  
atenuación dubitativa  
(expresión de duda)

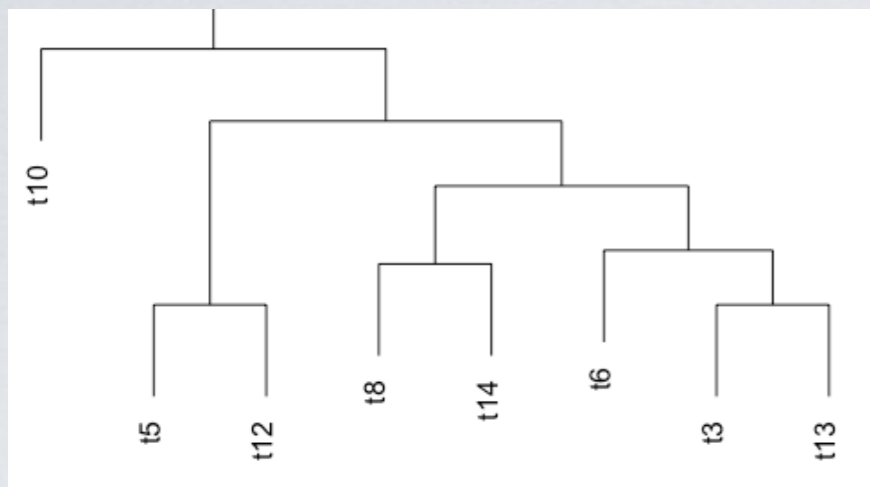
*tal vez, quizás*

9. Por indeterminación y  
por omisión mediante  
construcciones  
impersonales

*se recomienda, se sugiere, se aconseja*

4. Por deferencia mediante  
actos de habla directivos  
(solicitudes)

*recomiendo, sugiero, le aconsejo*



# ÍNDICE 3: ATENUACIÓN COMPLEMENTARIA

- 3. Por deferencia mediante preguntas retóricas
- 5. Por deferencia mediante actos de habla expresivos
- 6. Por reducción mediante expresiones de reducción de certeza
- 8. De la opinión del hablante por exclusión de la del interlocutor
- 10. Por sustitución mediante eufemismo
- 12. Por negación mediante uso de lítote
- 13. Por negación mediante preguntas encabezadas por *no*
- 14. Por negación. Reducción de certeza mediante uso de negación

*¿será posible?*

*lamento*

*probablemente quiso decirse, parece ser o haber sido*

*según mi criterio, a modo personal, para mí*

*un poco oscura, poco elegantes, bemoles*

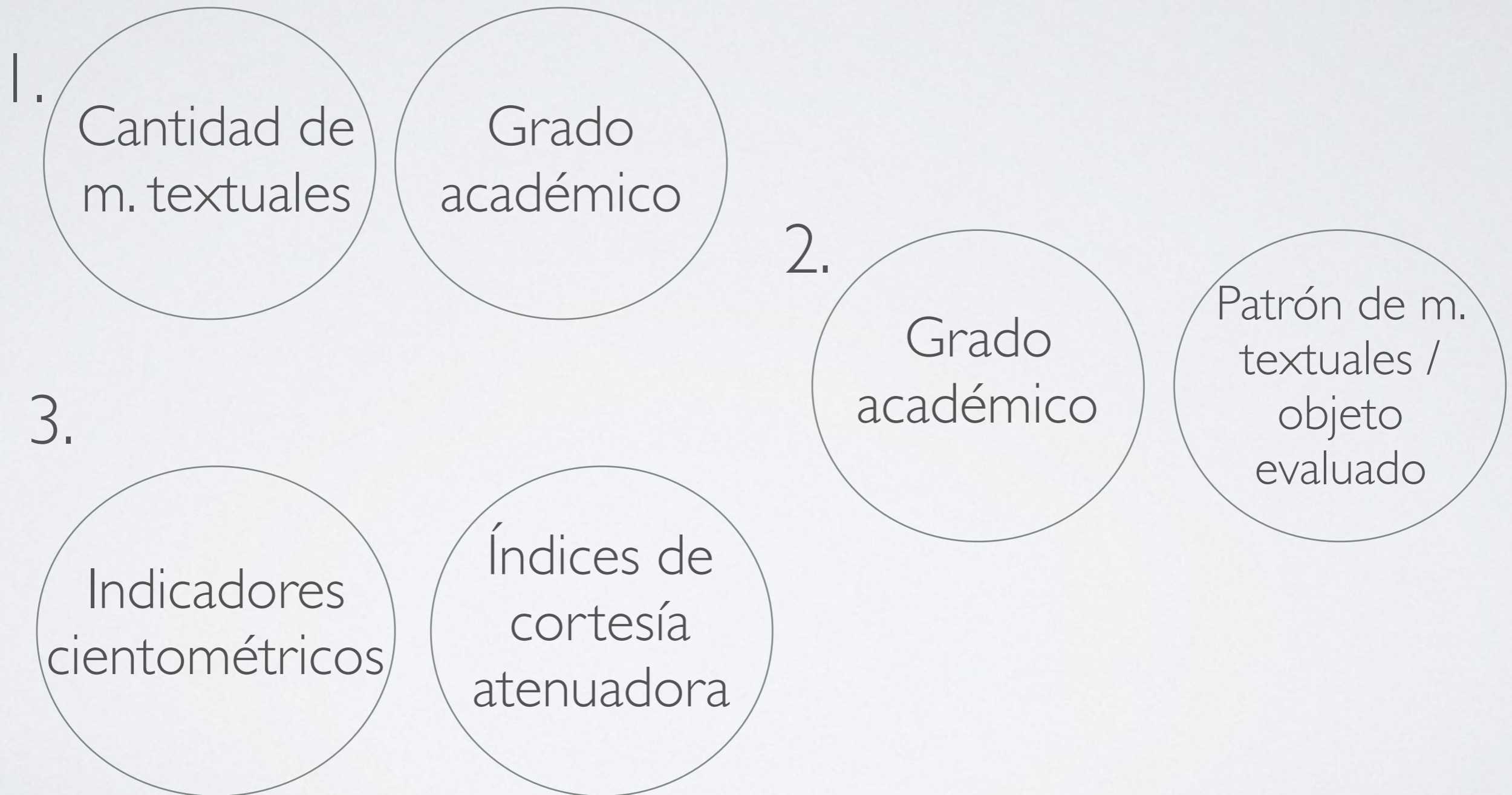
*nada menor, algunos fallos menores*

*¿no sería suficiente...?*

*no queda tan claro, no parece, no me queda totalmente claro*

# 4. ANÁLISIS DE RELACIONES

# ANÁLISIS DE RELACIONES





# I. RESULTADOS: CANTIDAD DE MARCAS TEXTUALES - GRADO ACADÉMICO

Grado académico	Atenuación sin solicitud	Atenuación con solicitud	Atenuación complementaria	Total de marcas
Doctor	72 (57.14%)	34 (26.98%)	20 (15.87%)	126 (100%)
Magíster	40 (64.52%)	19 (30.65%)	3 (4.84%)	62 (100%)
Licenciado	27 (71.05%)	4 (10.53%)	7 (18.42%)	38 (100%)

## 2. RESULTADOS: GRADO ACADÉMICO - FRECUENCIAS DE OBJETO EVALUADO

Grado académico	Evaluación de forma	Evaluación de contenido	Total
Doctor	32 (23.19%)	106 (76.81%)	138 (100%)
Magíster	30 (41.10%)	43 (58.90%)	73 (100%)
Licenciado	18 (41.90%)	25 (58.13%)	43 (100%)

### 3. RESULTADOS: INDICADORES CIENTOMÉTRICOS - ÍNDICES DE CORTESÍA ATENUADORA

INDICADORES CIENTOMÉTRICOS	EVALUACIÓN DE FORMA	EVALUACIÓN DE CONTENIDO	ATENUACIÓN SIN SOLICITUD	ATENUACIÓN CON SOLICITUD	ATENUACIÓN COMPLEMENTARIA
AÑOS DE EXPERIENCIA DESDE LA PRIMERA PUBLICACIÓN	-0,18	-0.28	-0.39**	-0.15	0.07
Nº DE PUBLICACIONES	0.08	0.05	-0.15	0.22	0.13
Nª DE PUBLICACIONES COMO 1ER. AUTOR	-0.04	-0.09	-0.27*	0.07	0.13
Nª DE CITAS RECIBIDAS	0.05	-0.14	-0.14	0.03	0.26

# PRINCIPALES CONCLUSIONES

- Se confirma la función mitigadora de las marcas textuales de cortesía atenuadora.
- Los años de experiencia del evaluador es la única variable determinante en la frecuencia de uso de marcas textuales de cortesía atenuadora.
- Las variables número de publicaciones y número de citas recibidas no influyen en el uso y tipo de atenuación, ni en los objetos evaluados.
- El grado de Doctor está asociado al uso de atenuación complementaria y a comentarios sobre aspectos de contenido.
- El mayor uso de atenuación complementaria está relacionada a evaluación de contenido y mayor uso de atenuación sin solicitud por parte de evaluadores con menor experiencia académica.

# PROYECCIONES

- Contrastar la atenuación escrita en informes de arbitraje de otras disciplinas.
- Correlacionar los resultados obtenidos con los índices de aprobación y rechazo de los artículos.
- Guiar el diseño de protocolos para los evaluadores.
- Guiar la selección de evaluadores en proceso de evaluación por pares.

# LIMITACIONES Y DESAFÍOS METODOLÓGICOS

- Naturaleza del corpus
- Alto número de variables
- Herramientas automáticas de análisis
- Formación del lingüista

MUCHAS GRACIAS