



"CORTESÍA ATENUADORA EN INFORMES DE ARBITRAJE: UNA MIRADA SOCIODISCURSIVA AL PROCESO DE EVALUACIÓN POR PARES"

Nicole Suid Gatica

En el marco de Proyecto Fondecyt No 1130290: La interacción socio-discursiva en la construcción colectiva del conocimiento científico: la dinámica interna del proceso de evaluación por pares.

ESTRUCTURA DE LA PRESENTACIÓN

- PANORAMA DEL MARCO TEÓRICO
- METODOLOGÍA
- PROCEDIMIENTOS DE ANÁLISIS
- PRINCIPALES CONCLUSIONES
- DISCUSIÓN

¿Cuán corteses son los evaluadores y cómo esto se relaciona con sus características como académicos e investigadores?

MARCO TEÓRICO

1. COMUNICACIÓN
CIENTÍFICA

2. ARTÍCULO CIENTÍFICO

3. PROCESO DE
EVALUACIÓN POR PARES

4. INFORME DE ARBITRAJE

5. CORTESÍA ATENUADORA

METODOLOGÍA

OBJETIVO GENERAL

Determinar la relación de indicadores sociométricos de los evaluados con la presencia de marcas textuales de cortesía atenuadora en sus informes de arbitraje.

OBJETIVOS ESPECÍFICOS

- El grado académico de los evaluadores
- La productividad de los evaluadores
- Las citas recibidas de los evaluadores en tanto autores

la cantidad, el tipo y el objeto evaluado

OBJETO EVALUADO

Forma:

“Creo que es preferible modificar la organización del artículo”

Contenido:

“Es necesario profundizar en los aspectos históricos”

CORTESÍA
ATENUADORA

DATOS
SOCIOMÉTRICOS



PARTICIPANTES



- 32 EVALUADORES (10 HOMBRES Y 22 MUJERES)
- 3 LICENCIADOS
- 9 MAGÍSTER
- 20 DOCTORES
- PROTOCOLO DE CONFIDENCIALIDAD

ORGANIZACIÓN DE INDICADORES SOCIOMÉTRICOS



AÑOS DE
EXPERIENCIA
DESDE LA
PRIMERA
PUBLICACIÓN

NÚMERO DE
PUBLICACIONES

NÚMERO DE
CITAS RECIBIDAS

CORPUS Y RECOLECCIÓN DE DATOS



- 44 INFORMES DE ARBITRAJE
- 22 PROCESOS DE EVALUACIÓN POR PARES (2007-2012)
- REVISTA CHILENA DE LINGÜÍSTICA *ONOMÁZEIN*
- 376 MARCAS TEXTUALES DE CORTESÍA ATENUADORA

CATEGORÍAS DE ANÁLISIS



- MODELO DE ATENUACIÓN PROPUESTO POR J. PUGA (1997; 2013)
- 14 TIPOS DE CORTESÍA ATENUADORA

PROCEDIMIENTOS DE ANÁLISIS

1. ETIQUETADO

2. MARCAS TEXTUALES
SEGÚN SIMILITUD

3. MARCAS TEXTUALES
SEGÚN ANÁLISIS DE
CONGLOMERADOS
JERÁRQUICO

4. ANÁLISIS DE RELACIONES

I. ETIQUETADO



14 TIPOS DE CORTESÍA ATENUADORA

1. construcciones impersonales (hablante-hablante)

2. expresión de duda

3. preguntas retóricas.

4. solicitudes

5. actos de habla expresivos

6. reducción de certeza

7. verbos performativos

8. exclusión del interlocutor

9. construcciones impersonales (indeterminación/omisión)

10. eufemismo

11. uso de modo condicional

12. uso de lítote

13. preguntas encabezadas por no

14. expresiones de negación

2. MARCAS TEXTUALES SEGÚN SIMILITUD

6 GRUPOS DE CORTESÍA ATENUADORA



1. ATENUACIÓN
MEDIANTE
CONSTRUCCIONES
IMPERSONALES

2. ATENUACIÓN
POR
DEFERENCIA

3. ATENUACIÓN
POR REDUCCIÓN

4. ATENUACIÓN POR
EXCLUSIÓN,
INDETERMINACIÓN Y
OMISIÓN

5. ATENUACIÓN
POR
SUSTITUCIÓN

6. NEGACIÓN Y
ATENUACIÓN

GRUPO I: ATENUACIÓN MEDIANTE CONSTRUCCIONES IMPERSONALES

Relación hablante-
hablante

“En este caso específico **llama la atención** que Kellog Hunt,
por ejemplo, no sea citado directamente”

GRUPO 2: ATENUACIÓN POR DEFERENCIA

Atenuación por deferencia mediante atenuación dubitativa (expresión de duda)

“**Tal vez** lo mejor sería que lo revisara un especialista”

Atenuación por deferencia mediante preguntas retóricas

“**será posible** incluir como un “anexo” las 220 expresiones que constituyen el corpus? o al menos una parte de estos datos?”

Atenuación por deferencia mediante actos de habla directivos (solicitudes)

“A modo de síntesis, **sugiero incluir** una tabla donde se puede confrontar las estrategias empleadas por los sujetos en una y en otra evaluación (...)”

Atenuación por deferencia mediante actos de habla expresivos

“**Lamento** emitir un informe desfavorable sobre el trabajo referido arriba (...)”

GRUPO 3: ATENUACIÓN POR REDUCCIÓN

Atenuación por reducción mediante expresiones de reducción de certeza

“y, conjuntamente con ello, de los constreñimientos más generales que afectan a una familia: “dar inicio, dar fin, dar comienzo, dar término, dar partida...”, de la que “dar comienzo” parece ser, o haber sido, al menos...”

Atenuación por reducción de certeza mediante uso de verbos performativos

“**Tengo la impresión** de que para la exposición hecha sobran algunos ejemplos”

GRUPO 4: ATENUACIÓN POR EXCLUSIÓN, INDETERMINACIÓN Y OMISIÓN

Atenuación de la opinión del hablante por
exclusión de la del interlocutor

“Hay algunos párrafos poco informativos y,
según mi criterio, más propios de trabajos
monográficos que de papers de revista (...)”

Atenuación por indeterminación y por
omisión mediante construcciones
impersonales

“Se observa una profusión de diacríticos en
casos en que **tal vez se podría** prescindir de
algunos”

GRUPO 5: ATENUACIÓN POR SUSTITUCIÓN

Atenuación por sustitución mediante eufemismo

“Se hace un uso excesivo y en ocasiones inapropiado de la coma, y hay frases confusas o **poco elegantes**, como (...)”

Atenuación por sustitución mediante el uso de modo condicional

“**Modificaría** la presentación de la sección introductoria para hacer que el texto sea más estándar como texto académico para publicar en una revista”

GRUPO 6: NEGACIÓN Y ATENUACIÓN

Atenuación por negación mediante uso de lítote

“Estimo que se trata de un **problema nada menor**”

Atenuación por negación mediante preguntas encabezadas por *no*

“**¿No** sería suficiente cambiar uno de ellos simplemente por ‘dental’?. Siempre es posible agregar notas explicativas”

Atenuación por negación: Reducción de certeza mediante uso de negación

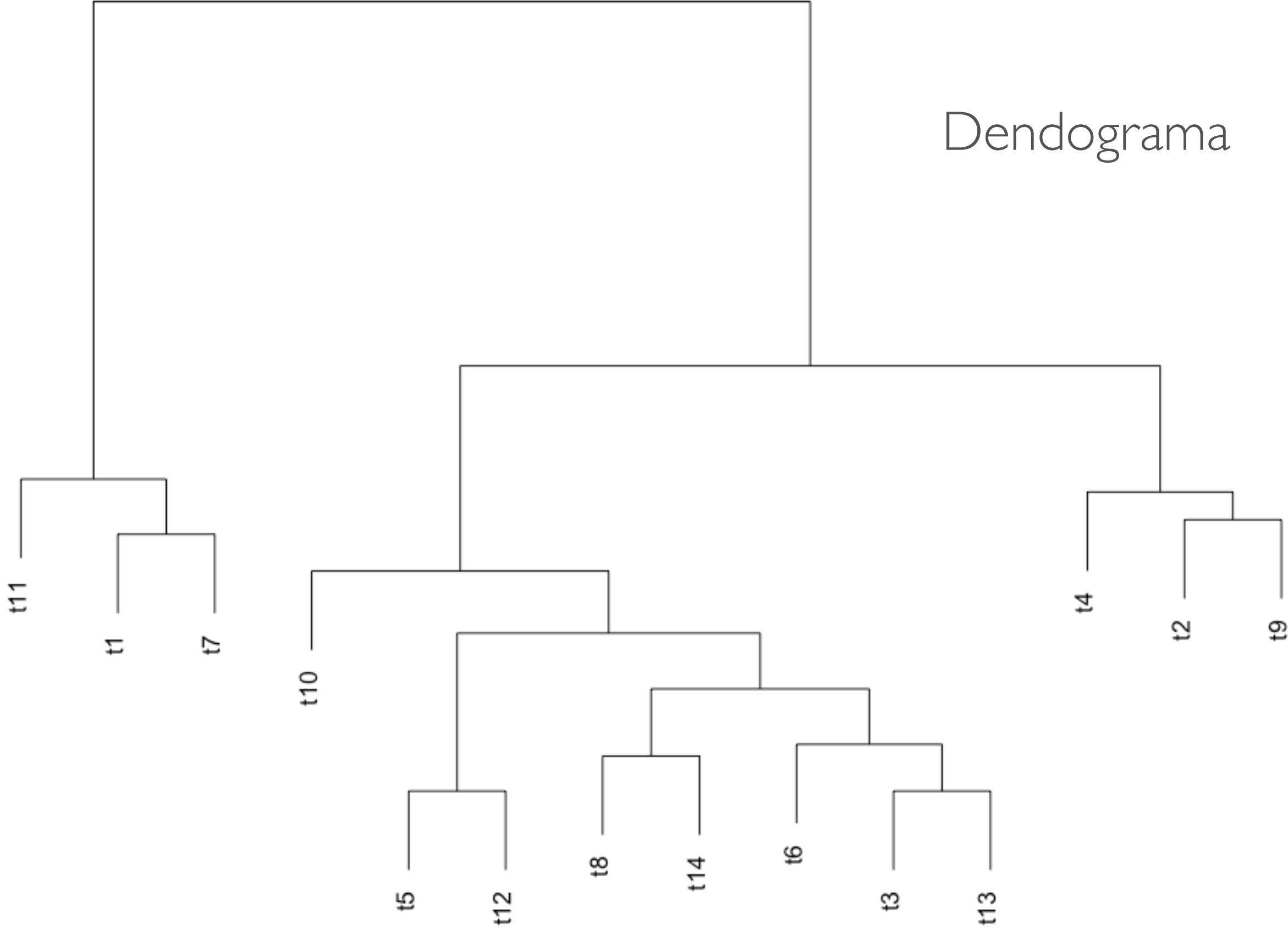
“Esto porque en algunos casos **no queda tan claro** si el uso que se hace de ellos es el compartido generalmente”

3. MARCAS TEXTUALES SEGÚN ANÁLISIS DE CONGLOMERADOS JERÁRQUICO

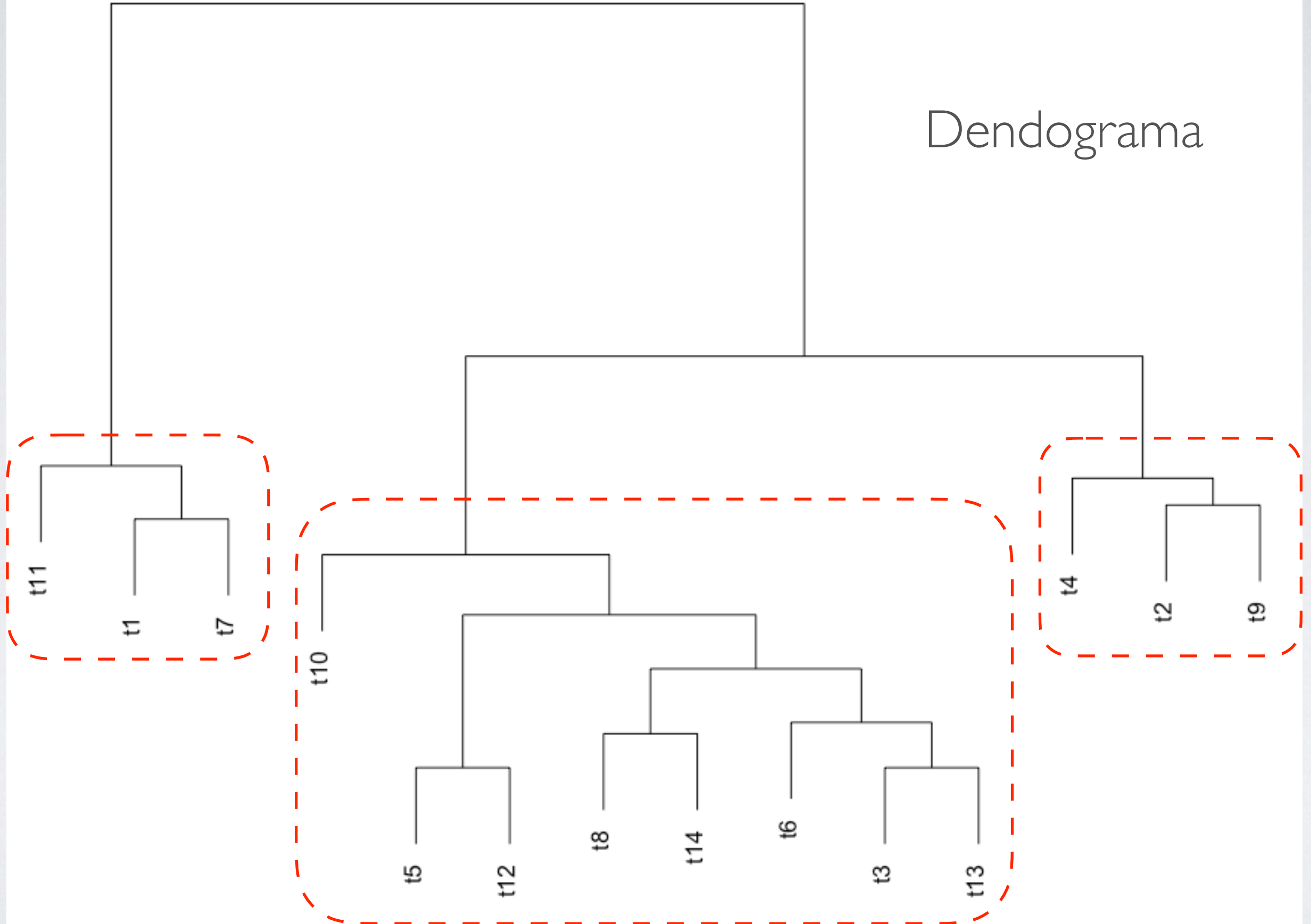
ANÁLISIS DE CONGLOMERADOS JERÁRQUICO

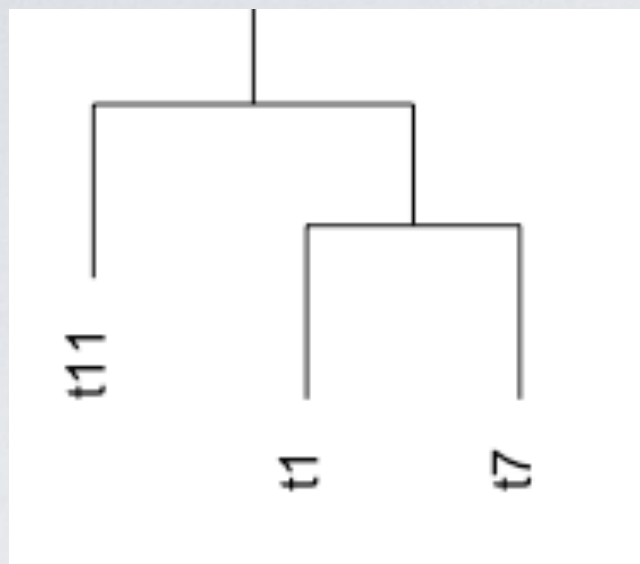
- Procedimiento de análisis de datos
- Software: R
- Objetivo del análisis
- Establecimiento de 3 grupos naturales
- 3 Índices de atenuación

Dendrograma



Dendrograma





ÍNDICE I: ATENUACIÓN BÁSICA SIN SOLICITUD

I. Relación hablante–hablante.
Mediante construcciones
impersonales

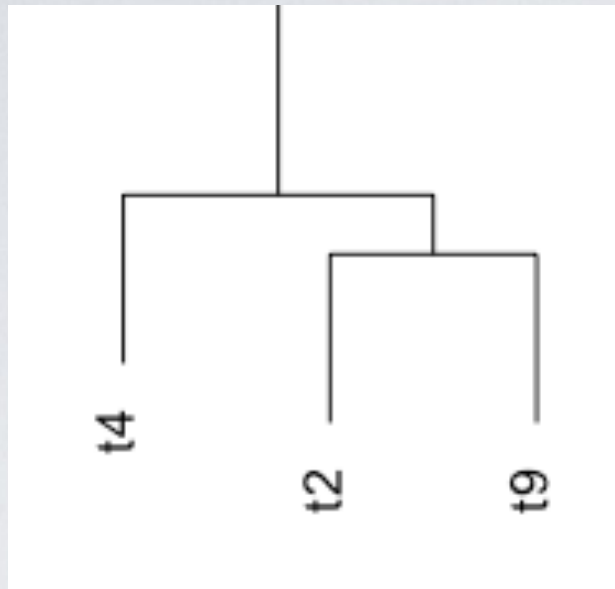
conviene, es interesante, puede decirse

7. Por reducción de certeza
mediante uso de verbos
performativos

estimo, considero, creo que, tengo la impresión

II. Por sustitución mediante
el uso de modo condicional

analizaría, destacaría, dividiría, convendría, modificaría, quitaría



ÍNDICE 2: ATENUACIÓN BÁSICA CON SOLICITUD

2. Por deferencia mediante
atenuación dubitativa
(expresión de duda)

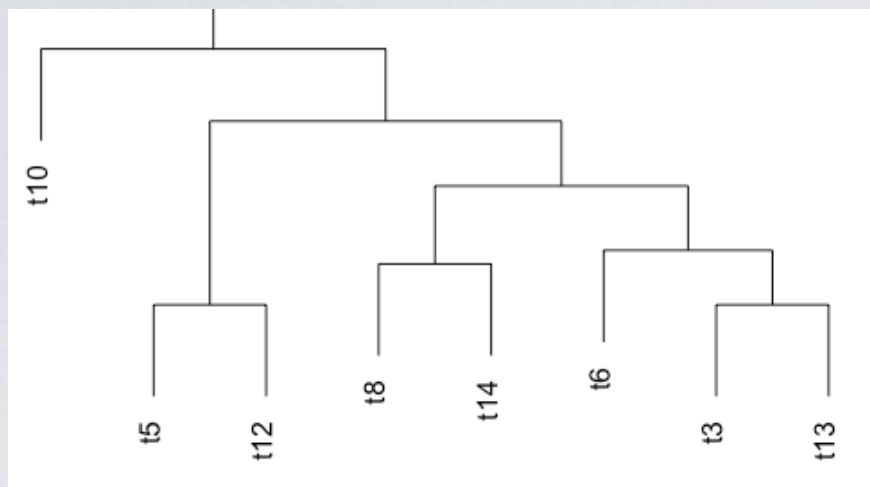
tal vez, quizás

9. Por indeterminación y
por omisión mediante
construcciones
impersonales

se recomienda, se sugiere, se aconseja

4. Por deferencia mediante
actos de habla directivos
(solicitudes)

recomiendo, sugiero, le aconsejo



ÍNDICE 3: ATENUACIÓN COMPLEMENTARIA

- 3. Por deferencia mediante preguntas retóricas
- 5. Por deferencia mediante actos de habla expresivos
- 6. Por reducción mediante expresiones de reducción de certeza
- 8. De la opinión del hablante por exclusión de la del interlocutor
- 10. Por sustitución mediante eufemismo
- 12. Por negación mediante uso de lítote
- 13. Por negación mediante preguntas encabezadas por *no*
- 14. Por negación. Reducción de certeza mediante uso de negación

¿será posible?

lamento

probablemente quiso decirse, parece ser o haber sido

según mi criterio, a modo personal, para mí

un poco oscura, poco elegantes, bemoles

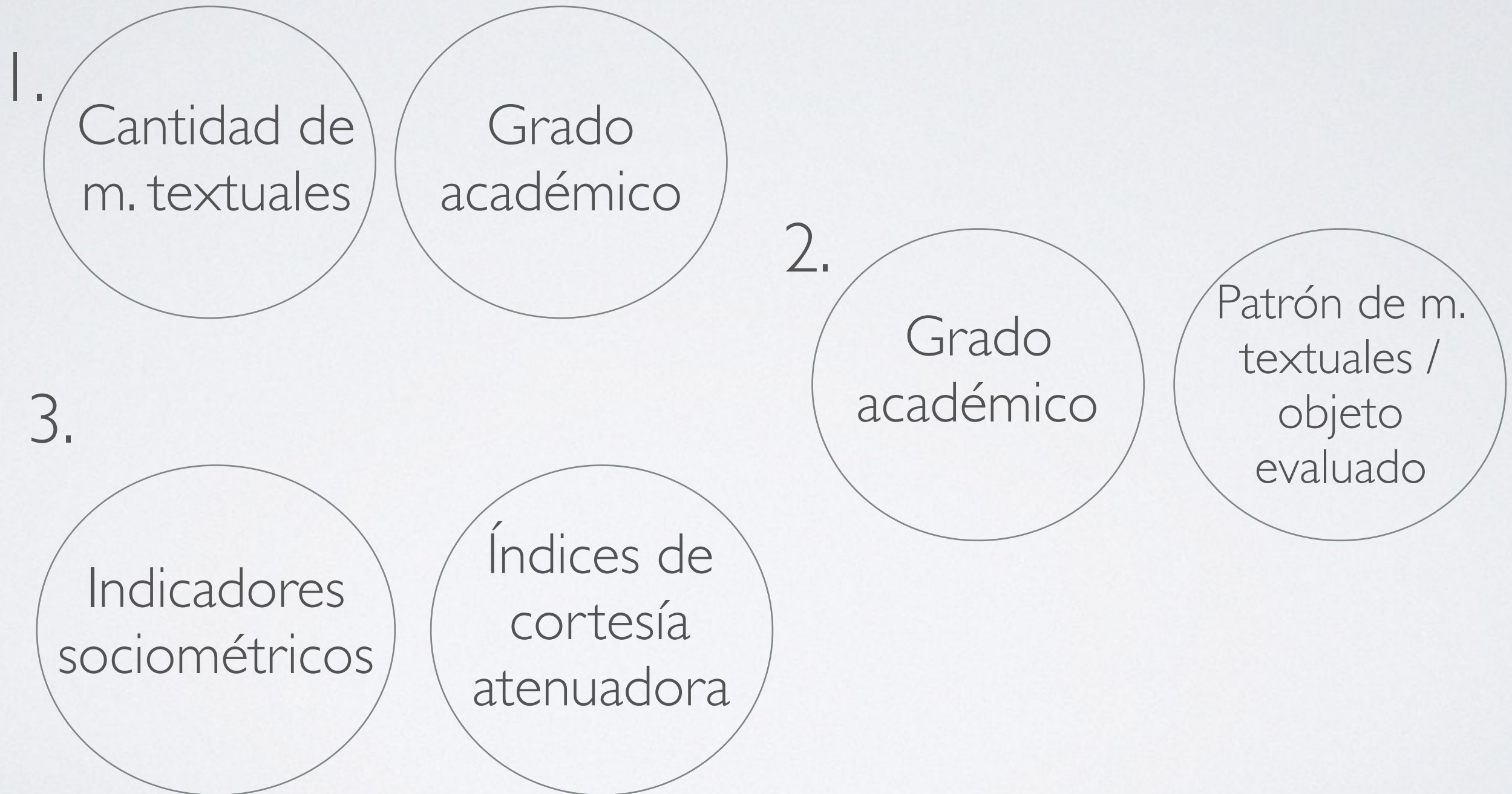
nada menor, algunos fallos menores

¿no sería suficiente...?

no queda tan claro, no parece, no me queda totalmente claro

4. ANÁLISIS DE RELACIONES

ANÁLISIS DE RELACIONES



I. RESULTADOS: CANTIDAD DE MARCAS TEXTUALES - GRADO ACADÉMICO

Grado académico	Atenuación sin solicitud	Atenuación con solicitud	Atenuación complementaria	Total de marcas
Doctor	72 (57.14%)	34 (26.98%)	20 (15.87%)	126 (100%)
Magíster	40 (64.52%)	19 (30.65%)	3 (4.84%)	62 (100%)
Licenciado	27 (71.05%)	4 (10.53%)	7 (18.42%)	38 (100%)

1.2. RESULTADOS: CANTIDAD DE MARCAS TEXTUALES - GRADO ACADÉMICO

Grado académico	Atenuación sin solicitud	Atenuación con solicitud	Atenuación complementaria	Total de marcas
Doctor	72 (57.14%)	34 (26.98%)	20 (15.87%)	126 (100%)
Magíster	40 (64.52%)	19 (30.65%)	3 (4.84%)	62 (100%)
Licenciado	27 (71.05%)	4 (10.53%)	7 (18.42%)	38 (100%)

1.3. RESULTADOS: CANTIDAD DE MARCAS TEXTUALES - GRADO ACADÉMICO

Grado académico	Atenuación sin solicitud	Atenuación con solicitud	Atenuación complementaria	Total de marcas
Doctor	72 (57.14%)	34 (26.98%)	20 (15.87%)	126 (100%)
Magíster	40 (64.52%)	19 (30.65%)	3 (4.84%)	62 (100%)
Licenciado	27 (71.05%)	4 (10.53%)	7 (18.42%)	38 (100%)

2. RESULTADOS: GRADO ACADÉMICO - FRECUENCIAS DE OBJETO EVALUADO

Grado académico	Evaluación de forma	Evaluación de contenido	Total
Doctor	32 (23.19%)	106 (76.81%)	138 (100%)
Magíster	30 (41.10%)	43 (58.90%)	73 (100%)
Licenciado	18 (41.90%)	25 (58.13%)	43 (100%)

3. RESULTADOS: INDICADORES SOCIOMÉTRICOS - ÍNDICES DE CORTESÍA ATENUADORA

INDICADORES SOCIOMÉTRICOS	EVALUACIÓN DE FORMA	EVALUACIÓN DE CONTENIDO	ATENUACIÓN SIN SOLICITUD	ATENUACIÓN CON SOLICITUD	ATENUACIÓN COMPLEMENTARIA
AÑOS DE EXPERIENCIA DESDE LA PRIMERA PUBLICACIÓN	-0,18	-0.28	-0.39**	-0.15	0.07
Nº DE PUBLICACIONES	0.08	0.05	-0.15	0.22	0.13
Nª DE PUBLICACIONES COMO 1ER. AUTOR	-0.04	-0.09	-0.27*	0.07	0.13
Nª DE CITAS RECIBIDAS	0.05	-0.14	-0.14	0.03	0.26

3. RESULTADOS: INDICADORES SOCIOMÉTRICOS - ÍNDICES DE CORTESÍA ATENUADORA

INDICADORES SOCIOMÉTRICOS	EVALUACIÓN DE FORMA	EVALUACIÓN DE CONTENIDO	ATENUACIÓN SIN SOLICITUD	ATENUACIÓN CON SOLICITUD	ATENUACIÓN COMPLEMENTARIA
AÑOS DE EXPERIENCIA DESDE LA PRIMERA PUBLICACIÓN	-0,18	-0.28	-0.39 **	-0.15	0.07
Nº DE PUBLICACIONES	0.08	0.05	-0.15	0.22	0.13
Nª DE PUBLICACIONES COMO 1ER. AUTOR	-0.04	-0.09	-0.27 *	0.07	0.13
Nª DE CITAS RECIBIDAS	0.05	-0.14	-0.14	0.03	0.26

PRINCIPALES CONCLUSIONES

- Se confirma la función mitigadora de las marcas textuales de cortesía atenuadora.
- Los años de experiencia del evaluador es la única variable determinante en la frecuencia de uso de marcas textuales de cortesía atenuadora.
- Las variables número de publicaciones y número de citas recibidas no influyen en el uso y tipo de atenuación, ni en los objetos evaluados.
- El grado de Doctor está asociado al uso de atenuación complementaria y a comentarios sobre aspectos de contenido.
- El mayor uso de atenuación complementaria está relacionada a evaluación de contenido y mayor uso de atenuación sin solicitud por parte de evaluadores con menor experiencia académica.

PROYECCIONES

- Contrastar la atenuación escrita en informes de arbitraje de otras disciplinas.
- Guiar el diseño de protocolos para los evaluadores.
- Guiar la selección de evaluadores en proceso de evaluación pro pares.

MUCHAS GRACIAS